

T.C
KADIKÖY KAYMAKAMLIĐI
İHSAN SUNGU İLKOKULU MÜDÜRLÜĐÜ

2024-2028 STRATEJİK PLANI



İSTİKLALMARŞI

Korkma, sönmez bu şafaklarda yüzen al sancak;
Sönmeden yurdumun üstünde tüten en son ocak.
O benim milletimin yıldızıdır, parlayacak;
O benimdir, o benim milletimindir ancak.

Çatma, kurban olayım, çehreni ey nazlı hilal!
Kahraman ırkıma bir gül! Ne bu şiddet, bu celal?
Sana olmaz dökülen kanlarımız sonra helal...
Hakkıdır Hakk'a tapan milletimin istiklal!

Ben ezelden beridir hür yaşadım, hür yaşarım.
Hangi çılgın bana zincir vuracakmış? Şaşarım!
Kükremiş sel gibiyim, bendimi çiğner, aşarım.
Yırtarım dağları, enginlere sığmam taşarım.

Garbin afakını sarmışsa çelik zırhlı duvar,
Benim iman dolu göğsüm gibi serhaddim var.
Ulusun, korkma! Nasıl böyle bir imanı boğar,
"Medeniyet!" dediğin tek dişi kalmış canavar?

Arkadaş! Yurduma alçakları uğratma sakın.
Siper et gövdeni, dursun bu hayasızca akın.
Doğacaktır sana va'dettiği günler Hakk'ın...
Kim bilir, belki yarın, belki yarından da yakın.

Bastığın yerleri "toprak!" diyerek geçme, tanı:
Düşün altındaki binlerce kefensiz yatanı.
Sen şehit oğlusun, incitme, yazıktır atanı:
Verme, dünyaları alsan da, bu cennet vatanı.

Kim bu cennet vatanın uğruna olmaz ki feda?
Şüheda fışkıracak toprağı sıksan, şüheda!
Canı, cananı bütün varımı alsın da Huda,
Etmesin tek vatanımdan beni dünyada cüda.

Ruhumun senden, İlahi, şudur ancak emeli:
Değmesin mabedimin göğsüne namahrem eli.
Bu ezanlar ezanlar-ki şahadetleri dinin temeli
Ebedi yurdumun üstünde benim inlemeli.

O zaman vecd ile bin secde eder-varsa-taşım,
Her yerihandan, İlahi, boşanıp kanlı yaşım,
Fışkırır ruh-ı mücerred gibi yerden na'şım;
O zaman yükselerek arşa değer belki başım.

Dalgalar sen de şafaklar gibi ey şanlı hilal!
Olsun artık dökülen kanlarımın hepsi helal!
Ebediyen sana yok, ırkıma yok izmihlal:
Hakkıdır, hür yaşamış bayrağımın hürriyet;
Hakkıdır, Hakk'a tapan, milletimin istiklal!

Mehmet Akif ERSOY

*Öğretmenler;
Yeni Nesil Sizin
Eseriniz Olacaktır.*

B. Öztürk

GENÇLİĞE HİTABE

Ey Türk gençliği! Birinci vazifen, Türk istiklalini, Türk cumhuriyetini, ilelebet, muhafaza ve müdafaa etmektir.

Mevcudiyetinin ve istikbalinin yegane temeli budur. Bu temel, senin, en kıymetli hazinedir. İstikbalde dahi, seni, bu hazineden, mahrum etmek isteyecek, dahili ve harici, bedhahların olacaktır. Bir gün, istiklal ve cumhuriyeti müdafaa mecburiyetine düşersen, vazifeye atılmak için, içinde bulunacağın vaziyetin imkan ve şeraitini düşünmeyeceksin! Bu imkan ve şerait, çok namüsaıt bir mahiyette tezahür edebilir. İstiklal ve cumhuriyetine kastedecek düşmanlar, bütün dünyada emsali görülmemiş bir galibiyetin mümessili olabilirler. Cehren ve hile ile aziz vatanın, bütün kaleleri zapt edilmiş, bütün tersanelerine girilmiş, bütün orduları dağıtılmış ve memleketin her köşesi bilfiil işgal edilmiş olabilir. Bütün bu şeraitten daha elim ve daha vahim olmak üzere, memleketin dahilinde, iktidara sahip olanlar gafflet ve dalalet ve hatta hyanet içinde bulunabilirler. Hatta bu iktidar sahipleri şahsi menfaatlerini, müstevlerin siyasi emelleriyle tevhit edebilirler. Millet, fakr u zaruret içinde harap ve bitap düşmüş olabilirler.

Ey Türk istikbalinin evladı! İşte, bu ahval ve şerait içinde dahi, vazifen; Türk istiklal ve cumhuriyetini kurtarmaktır! Muhtaç olduğun kudret, damarlarındaki asil kanda, mevcuttur!

B. Öztürk

OKUL BİLGİLERİ

İli: İstanbul		İlçesi: Silivri			
Adres:	Rasimpaşa, Kızılay Sk. No:1, 34716 Kadıköy/İstanbul	Coğrafi Konum (link):	https://ihsansunguiio.meb.k12.tr/tema/harita.php		
Telefon Numarası:	216 336 51 22	Faks Numarası:	-		
e- Posta Adresi:	728777@meb.k12.tr	Web sayfası adresi:	http://ihsansunguiio.meb.k12.tr		
Kurum Kodu:	728777	Öğretim Şekli:	Tam Gün		
Okulun Hizmete Giriş Tarihi : 1957		Toplam Çalışan Sayısı	2		
Öğrenci Sayısı:	Kız	114	Öğretmen Sayısı	Kadın	13
	Erkek	122		Erkek	3
	Toplam	236		Toplam	16
Derslik Başına Düşen Öğrenci Sayısı		20	Şube Başına Düşen Öğrenci Sayısı		20
Öğretmen Başına Düşen Öğrenci Sayısı		20	Şube Başına 30'dan Fazla Öğrencisi Olan Şube Sayısı		0

SUNUŞ

Çok hızlı gelişen, değişen teknolojilerle bilginin değişim süreci de hızla değişmiş ve başarı için sistemli ve planlı bir çalışmayı kaçınılmaz kılmıştır.

Sürekli değişen ve gelişen ortamlarda çağın gerekleri ile uyumlu bir eğitim öğretim anlayışını sistematik bir şekilde devam ettirebilmemiz, belirlediğimiz stratejileri en etkin şekilde uygulayabilmemiz ile mümkün olacaktır. Başarılı olmak da iyi bir planlama ve bu planın etkin bir şekilde uygulanmasına bağlıdır.

Kapsamlı ve özgün bir çalışmanın sonucu hazırlanan Stratejik Plan okulumuzun çağa uyumu ve gelişimi açısından tespit edilen ve ulaşılması gereken hedeflerin yönünü doğrultusunu ve tercihlerini kapsamaktadır. Katılımcı bir anlayış ile oluşturulan Stratejik Plânın, okulumuzun eğitim yapısının daha da güçlendirilmesinde bir rehber olarak kullanılması amaçlanmaktadır.

Okulumuz daha iyi bir eğitim seviyesine ulaşmak düşüncesiyle, sürekli yenilenmeyi ve yaratıcılığı kendisine ilke edinmeyi amaçlamaktadır.

Kalitemizi arttırmak için eğitim ve öğretim başta olmak üzere insan kaynakları ve kurumsallaşma, sosyal faaliyetler, alt yapı, toplumla ilişkiler ve kurumlar arası ilişkileri kapsayan 2024-2028 stratejik planı hazırlanmıştır.

Büyük önder Atatürk'ü örnek alan bizler; çağa uyum sağlamış, çağı yönlendiren gençler yetiştirmek için kurulan okulumuz, geleceğimiz teminatı olan öğrencilerimizi daha iyi imkanlarla yetiştirip, düşünce ufku geniş Türkiye Cumhuriyeti'ni daha yükseklerle taşıyan bireyler olması için öğretmenleri ve idarecileriyle özverili bir şekilde tüm azmimizle çalışmaktayız.

Hasan ARSLAN

Okul Müdürü

GİRİŞ

Türkiye’de ilk kez özel sektör tarafından gündeme getirilen stratejik planlama, 1980’li yıllardan sonra kar amacı gütmeyen örgütler tarafından da kullanılmaya başlanmıştır (Gürer, 2006; Demir ve Yılmaz, 2010). 1960’larda Ansoff işletmelerde uzun dönemli planlamaya analitik bir yaklaşım getirmiştir. Bu yaklaşıma göre olaylar, rasyonel ve analitik olarak incelenmeye ve bu analitik düşünce sistemi sonucunda gelecek şekillenmeye başlamıştır. Öncelikle amaçların belirlenmesi ve bu amaçlara göre stratejilerin geliştirilmesi ön plana çıkmıştır. Yapılan analizlerde rakiplerin mevcut durumları ve faaliyetleri, düşünce tarzları, olası karşı tutumları ve tepkileri de dikkate alınarak daha dinamik bir analiz sistemi benimsenmiştir (Ülgen ve Mirze, 2010).

Yönetim biliminde strateji, “bir organizasyonun amacına ulaşmak için izleyeceği yollar” anlamına gelmektedir. Özellikle kurumların rakiplerine karşı izleyeceği stratejiler, önce stratejik planlama ve daha sonra da stratejik yönetim adı verilen bir disiplinin doğmasına neden olmuştur.

Günümüzde stratejinin de bir plan olduğu kabul edilmektedir. Çünkü stratejide esas olan, arzulanan ve istenen sonuçlara ulaşmak vardır. Stratejiler, aynen plarlarda olduğu gibi, belirli bilgilere sahip olarak ya da bilgilerin son derece yetersiz olduğu ileri derecede belirsizlik altında yapılır. Ne var ki, strateji plandan daha dinamiktir ve kurumların ulaşmak istediği sonuçları etkileyebilecek rakip veya rakiplerin olası faaliyetlerinin de göz önüne alınmasını gerektirir (Ülgen ve Mirze, 2010). Stratejik planlama süreci vizyon, misyon ve etik değerlerin belirlenmesi, kurum amaçlarının tespiti, kurumun rekabetçi pozisyonunun belirlenmesi, strateji oluşturma süreci ve uygulama sonuçlarının değerlendirilmesi olmak üzere beş aşamadan oluşur.

Stratejik Planlama tekniğini kullanmanın amacı, bir kuruluşun gelecekteki doğrultusuna yön verecek kararları şimdiden almaktır. Gelecekteki doğrultular açısından her kurumun temel problemi varlığını sürdürmektir. Stratejik planlama, uzun dönemli gelecek için nasıl bir doğrultu izleneceği konusuna eğilmek ve uygun doğrultuları belirlemek demektir Betz (2001/2010).

Sonuç olarak, stratejik planlama kurumların şu dört sorusuna cevap bulmada yardımcı olur. Neredeyiz? Nereye ulaşmak istiyoruz? Gitmek istediğimiz yere nasıl ulaşabiliriz? Başarımızı nasıl takip eder ve değerlendiririz? Yukarıda açıklamaya çalıştığımız tanımlamalardan hareketle; Danamandıra Ortaokulu Stratejik Planı, okulun vizyon ve misyonu doğrultusunda, mevcut koşullar (iç ve dış çevre) göz önünde bulundurularak, kurumun geleceğe ilişkin gitmesi gereken yolu belirlemek, buna ilişkin performans göstergelerini belirgin hale getirmek suretiyle stratejik planı uygulamak, izlemek ve değerlendirmek suretiyle geleceğe emin adımlarla ilerleyebilmek amacıyla hazırlanmıştır.

Stratejik Plan Hazırlama Ekibi

İÇİNDEKİLER

Okul Bilgileri	3
Sunuş	4
Giriş.....	5
İçindekiler.....	6
BÖLÜM I: STRATEJİK PLAN HAZIRLIK SÜRECİ.....	7
1.1 Strateji Geliştirme Kurulu ve Stratejik Plan Ekibi.....	7
1.2 Planlama Süreci.....	8
BÖLÜM -2 DURUM ANALİZİ.....	9
2.1. Kurumsal Tarihçe.....	9
2.2. Uygulanmakta Olan Stratejik Planın Değerlendirilmesi.....	10
2.3.Yasal Yükümlülükler ve Mevzuat Analizi	11
2.4.Üst Politika Belgeleri Analizi	14
2.5.Faaliyet Alanları ile Ürün/Hizmetlerin Belirlenmesi	15
2.6. Paydaş Analizi.....	19
2.7. Okul/Kurum İçi Analiz.....	26
2.7.1 Teşkilat Yapısı.....	26
2.7.2 İnsan Kaynakları.....	28
2.7.3 Teknolojik Düzey.....	30
2.7.4. Mali Kaynaklar.....	31
2.8. Çevre Analizi (PESTLE).....	32
2.9. GZFT (Güçlü, Zayıf, Fırsat, Tehdit) Analizi	34
2.10 Tespit ve İhtiyaçların Belirlenmesi	38
BÖLÜM-3	
GELECEĞE BAKIŞ	39
3.1.Misyonumuz	39
3.2.Vizyonumuz	39
3.3.Temel Değerlerimiz.....	39
BÖLÜM-4.	
AMAÇ,HEDEF VE PERFORMANS GÖSTERGELERİ İLE	
STRATEJİLERİNİN BELİRLENMESİ.....	40
4-1Amaç ve Hedeflere İlişkin Mimari	40

4-2 Amaç, Hedef, Gösterge ve Stratejiler.....	41
4-3Maliyetlendirme	49
BÖLÜM-5 İZLEME VE DEĞERLENDİRME.....	50

BÖLÜM I: STRATEJİK PLAN HAZIRLIK SÜRECİ

1.1 Strateji Geliştirme Kurulu ve Stratejik Plan Ekibi

2024-2028 dönemi stratejik plan hazırlanması süreci Üst Kurul ve Stratejik Plan Ekibinin oluşturulması ile başlamıştır. Ekip tarafından oluşturulan çalışma takvimi kapsamında ilk aşamada durum analizi çalışmaları yapılmış ve durum analizi aşamasında paydaşlarımızın plan sürecine aktif katılımını sağlamak üzere paydaş anketi, toplantı ve görüşmeler yapılmıştır.

Durum analizinin ardından geleceğe yönelim bölümüne geçilerek okulumuzun amaç, hedef, gösterge ve eylemleri belirlenmiştir. Çalışmaları yürüten ekip ve kurul bilgileri altta verilmiştir.

Tablo 1. Strateji Geliştirme Kurulu ve Stratejik Plan Ekibi Tablosu

Üst Kurul Bilgileri		Ekip Bilgileri	
Adı Soyadı	Unvanı	Adı Soyadı	Unvanı
Hasan ARSLAN	Okul Müdürü	İlksen DİREK	MÜDÜR YARDIMCISI
İmran ÜNAL	Öğretmen	Şenay BALABAN	ÖĞRETMEN
Derya DURADEMİR	Öğretmen	Bakır UZUNYAYLA	ÖĞRETMEN
Serengül KAYGUSUZ	Okul Aile Birliği Bşk.	Meral YAZÇAYIR	ÖĞRETMEN
Mukaddes ÇINAR	Okul Aile Birliği Üye	Kader KİREMİTÇİ	GÖNÜLLÜ VELİ
-	-	Kerem ASLAN	Öğrenci TEMSİLCİSİ

1.2 Planlama Süreci:

Millî Eğitim Bakanlığı Strateji Geliştirme Başkanlığının 06.10.2022 tarihli ve 2022/21 sayılı Genelgesi ile 2024-2028 Stratejik Plan Hazırlık Çalışmaları, tüm il/ilçe millî eğitim müdürlüklerine duyurulmuştur. Bakanlık 2024-2028 Stratejik Plan Hazırlık Programı'nı yayımlamıştır. Bu program dâhilinde müdürlüğümüze ait 2024-2028 stratejik plan hazırlık çalışmaları başlamıştır. Ekip tarafından oluşturulan çalışma takvimi kapsamında ilk aşamada durum analizi çalışmaları yapılmış ve durum analizi aşamasında, paydaşlarımızın plan sürecine aktif katılımını sağlamak üzere paydaş anketi, toplantı ve görüşmeler yapılmıştır. Durum analizinin ardından geleceğe yönelim bölümüne geçilerek okulumuzun/kurumumuzun amaç, hedef, gösterge ve stratejileri belirlenmiştir.

BÖLÜM -2 DURUM ANALİZİ

Stratejik planlama sürecinin ilk adımı olan durum analizi, okulumuzun/kurumumuzun “neredeyiz?” sorusuna cevap vermektedir. Okulumuzun/kurumumuzun geleceğe yönelik amaç, hedef ve stratejiler geliştirebilmesi için öncelikle mevcut durumda hangi kaynaklara sahip olduğu ya da hangi yönlerinin eksik olduğu ayrıca, okulumuzun/kurumumuzun kontrolü dışındaki olumlu ya da olumsuz gelişmelerin neler olduğu değerlendirilmiştir. Dolayısıyla bu analiz, okulumuzun/kurumumuzun kendisini ve çevresini daha iyi tanımasına yardımcı olacak ve stratejik planın sonraki aşamalarından daha sağlıklı sonuçlar elde edilmesini sağlayacaktır.

Durum analizi bölümünde, aşağıdaki hususlarla ilgili analiz ve değerlendirmeler yapılmıştır;

- Kurumsal tarihçe
- Uygulanmakta olan planın değerlendirilmesi
- Mevzuat analizi
- Üst politika belgelerinin analizi
- Faaliyet alanları ile ürün ve hizmetlerin belirlenmesi

- Paydaş analizi
- Kuruluş içi analiz
- Dış çevre analizi (Politik, ekonomik, sosyal, teknolojik, yasal ve çevresel analiz)
- Güçlü ve zayıf yönler ile fırsatlar ve tehditler (GZFT) analizi
- Tespit ve ihtiyaçların belirlenmesi

2.1. Kurumsal Tarihçe

Okulumuz 1908 yılında Mahalle Okulu olarak Eğitim ve Öğretime açılmış olup, 1926 yılında 12.Mektep olarak eğitime devam etmiştir. Daha sonra İbrahim ağa Birinci Mektep ismini almıştır. 1957 yılında şimdiki bina yapılarak İhsan Sungu İlkokulu adı verilmiştir. 1985 - 1986 Öğretim yılında aynı binada ortaokul açılmıştır. 1990-1991 Öğretim yılından itibaren 8 yıllık İlköğretim uygulamasına geçilmiştir. 2012-2013 Eğitim Öğretim Yılından itibaren 4+4+4 sistemine geçilerek Okulumuz İlkokul olarak eğitime devam etmektedir. Okula Özel İsim Verilişinin Nedeni: İhsan Sungu 1883-1946 yılları arasında yaşamış ve uzun yıllar Milli Eğitime hizmet vermiştir. Bakanlık Müsteşarlığı görevinde bulunmuş değerli insanımızın ismi okulumuza verilmiştir.

Okulumuzda, çok amaçlı salon ve futbol ve basketbol sahası mevcuttur.Öğrencilerin sosyal ve kişisel gelişimleri açısından çok önemli olduğuna inandığımız sosyal aktivitelere de azami düzeyde zaman ayrılmaktadır. Bu amaçla okul içerisinde sanatsal ve kültürel etkinlik (Robotik Çalışması, Drama Çalışması, Halkoyunları ortamları yaratılmakta; geziler düzenlenmekte; öğrenciler okullar arası yarışmalara ve etkinliklere yönlendirilmektedir.Öğretmen kadrosu ile liderlik vasfına sahip yöneticiler, öğrencilerin sosyal, akademik ve ruhsal gelişimlerinin daha sağlıklı olabilmesi için eşgüdüm içerisinde çalışmaktadırlar.Velilerimizin öğrencilerimizin eğitimlerine yeterli ilgiyi göstermemesi okulumuzun en zayıf yönlerinden birisi olarak karşımıza çıkmaktadır. Arzu ettiğimiz başarıya ulaşabilmek için, velilerimizin de, eğitim öğretim sürecinde aktif olarak yer almaları, okula gerekli olan maddi ve manevi desteği sağlamaları, karşılaşılan problemlerin çözümünde öğretmenlerimizle ortaklaşa çalışmalarını çok önemlidir. Öğrencilerimizi okulumuzun ve ailelerimizin belirlediği hedeflere ulaştırabilmek, ancak veli-okul işbirliğinin sağlanmasıyla gerçekleşebilecektir.

2.2. Uygulanmakta Olan Stratejik Planın Değerlendirilmesi

2019-2023 Stratejik Planı; toplam 3 amaç ve 6 hedeften oluşmaktadır. Planda bulunan hedefleri gerçekleştirmek için belirlenen strateji ve tedbirlerin tamamına yakını uygulanmıştır. Plan dönemi tamamlanmamış olmasına rağmen performans göstergelerinin büyük çoğunluğunda belirlenen hedeflere makul düzeyde ulaşılmış olmakla beraber, tüm dünyayı etkileyen pandemi nedeniyle bazı göstergelerde hedeflere ulaşılamamıştır. Ulaşılamayan hedeflere neden ulaşılamadığıyla ilgili sorunlar tespit edilerek gelecek stratejik planda gerekli tedbirlerin alınması ve stratejilerin geliştirilmesi hedeflenmektedir. Millî Eğitim Bakanlığı 2022/21 sayılı Genelgesi ile 2024-2028 Stratejik Plan Hazırlık Çalışmaları duyurulmuş, 2024-2028 Stratejik Plan Hazırlık Çalışmaları başlamıştır.

2019-2023 Stratejik Planında; Amaç 1 olarak belirlenen “Kayıt bölgemizde yer alan bütün ortaokul kademesindeki öğrencilerin okullaşma oranlarını artıran, uyum ve devamsızlık sorunlarını gideren, onlara katılım ve tamamlama imkânı sunan etkin bir eğitim ve öğretime erişim süreci hâkim kılınacaktır” amacı içeriğinde yer alan 5 performans göstergesi incelendiğinde belirlenen hedeflere makul düzeyde ulaşılmış olduğu tespit edilmiştir.

2019-2023 Stratejik Planında; Amaç 2 olarak belirlenen “Öğrencilerimizin gelişen dünyaya uyum sağlayacak şekilde bilişsel, duyuşsal ve fiziksel bakımdan donanımlı bireyler olabilmesi için eğitim ve öğretimde kalite artırılabilecektir.” amacı içeriğinde yer alan 9 performans göstergesi incelendiğinde belirlenen hedeflere makul düzeyde ulaşılmış olduğu tespit edilmiştir.

2019-2023 Stratejik Planında; Amaç 3 olarak belirlenen “Okulumuzun beşeri, mali, fiziki ve teknolojik unsurları ile yönetim ve organizasyonu, eğitim ve öğretimin niteliğini ve eğitime erişimi yükseltecek biçimde geliştirilecektir..” amacı içeriğinde yer alan 13 performans göstergesi incelendiğinde belirlenen hedeflere makul düzeyde ulaşılmış olduğu tespit edilmiştir.

2.3. Yasal Yükümlülükler ve Mevzuat Analizi

T.C. kanunları doğrultusunda çalışmalar yapan Müdürlüğümüz, Millî Eğitim Bakanlığının taşradaki görevlerini ve diğer devlet politikalarını yürüten kamu kurumlarından biridir. Müdürlüğümüz Kanun, Kanun Hükmünde Kararname, Tüzük, Yönetmelik, Yönerge, Genelge ve Emirler doğrultusunda Millî Eğitim Temel İlkelerine göre yerine getirmektedir. Müdürlüğümüzün kendisine bağlı birimleri izleme, değerlendirme ve geliştirme gibi sorumlulukları *İl ve İlçe Millî Eğitim Müdürlükleri Yönetmeliği*'nde tanımlanmıştır. Gerekli çalışmalar bu doğrultuda yürütülmektedir.

Millî Eğitim Müdürlüklerinin görev, yetki ve sorumluluklarını düzenleyen çok sayıda kanun ve yönetmelik bulunmaktadır. Bunlardan;

- 1739 sayılı Millî Eğitim Temel Kanunu,
- 5018 sayılı Kamu Mali Yönetimi ve Kontrol Kanunu,
- 652 sayılı Millî Eğitim Bakanlığının Teşkilat ve Görevleri Hakkında Kanun Hükmünde Kararname,
- Öğretmenlik Meslek Kanunu,
- Aday Öğretmenlik ve Öğretmenlik Kariyer Basamakları Yönetmeliği,
- Millî Eğitim Bakanlığı İl ve İlçe Millî Eğitim Müdürlükleri Yönetmeliği, önem taşımaktadır.

Müdürlüğümüz yukarıda belirtilen yasal çerçeve ve yönetmelikler doğrultusunda hizmet vermeye devam etmektedir.

Tablo-2 Mevzuat Analizi Tablosu

Yasal Yükümlülük	Dayanak	Tespitler	İhtiyaçlar
Okul öncesi, ilk ve orta öğretim çağındaki öğrencileri bedenî, zihni, ahlaki, manevî, sosyal ve kültürel nitelikler yönünden geliştiren ve insan haklarına dayalı toplum yapısının ve küresel düzeyde rekabet gücüne sahip ekonomik sistemin gerektirdiği bilgi ve becerilerle donatarak geleceğe hazırlayan, öğretmen ve öğrencilerin eğitim ve öğretim	1739 Sayılı Millî Eğitim Temel Kanunu 23. madde	- Sosyal medya, televizyon ve ekran bağımlılığının eğitim öğretim süreçlerine olumsuz etkisi görülmektedir. - Öğrencilerin bedeni, zihni, ahlaki ve manevi nitelikler yönünden olumsuz etkileri gözlenmektedir..	- Sosyal medya, televizyon ve ekran bağımlılığının olumsuz etkilerini olumlu şekilde düzelterek süreçlerin planlanması - Seçmeli derslerin İnsan, Toplum ve Bilim, Din, Ahlak ve Değer, Kültür, Spor, Sanat becerilerinin tüm öğrencilere aktarılması ve yürütülmesi

hizmetlerini bu çerçevede yürütmek ve denetlemek-			
Kalkınma planları, Cumhurbaşkanı tarafından belirlenen politikalar,programlar, ilgili mevzuat ve benimsedikleri temel ilkeler çerçevesinde geleceğe ilişkin misyon ve vizyonlarını oluşturmak, stratejik amaçlar ve ölçülebilir hedefler saptamak, performanslarını önceden belirlenmiş olan göstergeler doğrultusunda ölçmek ve bu sürecin izleme ve değerlendirmesini yapmak amacıyla katılımcı yöntemlerle stratejikplan hazırlamak	5018 sayılı Kamu Mali Yönetimi ve Kontrol Kanunu 9. madde	- Müdürlüğümüzce 5 yılda bir Stratejik Plan ve bu doğrultuda her yıl performans göstergeleri takip edilmektedir. - İlçe Millî Eğitim Müdürlüklerimizle okul ve kurumlarımızın stratejik plan hazırlık çalışmalarında rehberlik faaliyetleri yürütülmektedir.	- Okulumuzun Stratejik Plan sorumlularının mümkün olabildiğince değiştirilmemesi - Stratejik Plan Ekip üyeleri için Hizmet İçi Eğitim Programlarının daha sık aralıklarla yapılması
Eğitime ilişkin projeler hazırlamak, uygulamak	Milli Eğitim Bakanlığı İl ve İlçe Millî Eğitim Müdürlükleri Yönetmeliği 18. madde, p bendi	- Okulumuz öğretmenleri tarafından her yıl planlı ve düzenli olarak yerel projeler hazırlamakta ve yürütmektedir.	- Proje hazırlama ve yürütme ile ilgili merkezi ve mahalli eğitim programlarının artırılması ve yaygınlaştırılması, proje yazma ve yürütme eğitimi almış öğretmen sayısının artırılması - Proje yazımı konusunda öğretmenlere yönelik teşvik edici ve özendirici uygulamaların geliştirilmesi, ödüllendirmelerin

			yapılması
Eđitime ilişkin arařtırma, geliřtirme, stratejik planlama ve kalite geliřtirme faaliyetleri yrtmek	Milli Eđitim Bakanlıđı İl ve İlçe Millî Eđitim Mdrlkleri Ynetmeliđi 18. madde, bendi	Okulumuzun đretmenle gerekli faaliyetleri yrtmektedir.	Okulumuz đretmenleri iin sık aralıklarla merkezi dzeyde hizmet ieđitim ihtiyacı
đretmenlerin meslek geliřimine ynelik etkinlikler dzenlemek	İl ve İlçe Millî Eđitim Mdrlkleri Ynetmeliđi 20. madde, k bendi	Okulumuzda eđitim đretim hizmetlerinin verimliliđinin sađlanması hususunda gerekli tedbirler alınmaktadır.	đretmenlerin mesleki geliřimlerine ynelik kurum bazlı hizmet ii eđitim planlanmasının yapılması
lme ve deđerlendirme iř ve iřlemlerini birimlerle iř birliđi ierisinde yrtmek.	İl ve İlçe Millî Eđitim Mdrlkleri Ynetmeliđi 19. madde, a bendi	Eđitim kurumlarında ortak sınavların verimli iřlemesinin sađlanması hususunda gerekli tedbirler alınmaktadır.	lme ve deđerlendirme iř ve iřlemlerinin kalitesini artırmak amacıyla eđitimler dzenlemek

2.4.st Politika Belgeleri Analizi

Mdrlđmz 2024-2028 Stratejik Plan hazırlıkları iin gncel st Politika Belgelerinin ilgili blmleri ayrıntılarıyla incelenmiřtir. st Politika Belgelerinin incelenmesi sonucunda tespit edilen ilgili politikalar ve hedefler, idaremize verilmiř olan grevlere gre analiz edilmiřtir. Bylece Stratejik Plan hazırlıkları kapsamında incelenen st Politika Belgelerine Durum Analizi raporunda yer verilmiřtir. İstanbul İl Millî Eđitim Mdrlđ 2024-2028 Stratejik Planının Stratejik Ama, Hedef, Performans Gstergeleri ve Stratejileri hazırlanırken yukarıda sz edilen st Politika Belgelerinden yararlanılmıřtır. st Politika Belgelerinde yer almayan ancak Mdrlđmzn Durum Analizi kapsamında nceliklendirdiđi alanlara ise Geleceđe Bakıř blmnde yer verilmiřtir. st Politika Belgeleri, Temel st Politika Belgeleri ile Diđer st Politika Belgeleri olmak zere iki blmde analiz edilmiřtir. st Politika Belgeleri ile Stratejik Plan iliřkisinin kurulması amacıyla st Politika Belgeleri Analiz Tablosu ařađıda yer alan st Politika Belgeleri Tablosuna gre oluřturulmuřtur.

Tablo-3 st Politika Belgeleri Tablosu

Temel Üst Politika Belgeleri	Diğer Üst Politika Belgeleri
12. Kalkınma Planı	Diğer Kamu Kurum ve Kuruluşlarının Stratejik Planları
2022-2024 Orta Vadeli Program	Mesleki Eğitim Kurulu Kararları
Orta Vadeli Mali Planlar	Türkiye Yeterlilikler Çerçevesi
2024 Yılı Cumhurbaşkanlığı Yıllık Programı	Ulusal ve Uluslararası Kuruluşların Eğitim ve Türkiye ile İlgili Raporları
Cumhurbaşkanlığı İcraat Programları	İstanbul Valiliği Onaylı İlgili Raporları
MEB 2024-2028 Stratejik Planı	2024-2028 İstanbul Bölge Planı
20. Millî Eğitim Şurası Kararları	Avrupa Birliği 2030 Dijital Pusulası
Millî Eğitim Kalite Çerçevesi	Avrupa Birliği Müktesebatı ve Ülke Raporları

2.5.Faaliyet Alanları ile Ürün/Hizmetlerin Belirlenmesi

2024–2023 Stratejik Plan hazırlık sürecinde Müdürlüğümüzün faaliyet alanları ve hizmetlerinin belirlenmesine yönelik çalışmalar yapılmıştır. Bu kapsamda hizmet birimlerinin yasal yükümlülükleri, standart dosya planı, Üst Politika Belgeleri, yürürlükteki uygulanan sistem ve Kamu Hizmet Envanteri incelenerek Müdürlüğümüzün hizmetleri tespit edilmiştir. Faaliyet alanları ile ürün ve hizmetler aşağıdaki tabloda ana başlıklar hâlinde verilmiştir.

Tablo-4 Faaliyet Alanları İle Ürün ve Hizmetler Tablosu

Faaliyet Alanı	Ürün/Hizmetler
<p>Öğretim-eğitim faaliyetleri</p>	<p>Öğrenci İşleri</p> <p>a.Kayıt-nakil işleri</p> <p>b.Devam-devamsızlık</p> <p>c.Sınıf geçme</p> <p>ç.Sınav hizmetleri Öğrenci başarısını artırmaya yönelik faaliyetlerin yürütülmesi</p> <p>d. Okulumuzda geçici koruma altında bulunan yabancı uyruklu bireylerin eğitim ve öğretime erişim imkânlarının artırılması</p> <p>e. Öğretim programları, müfredat ve haftalık ders çizelgelerinin uygulanması</p> <p>f. Eğitime ilişkin projelerin geliştirilmesi, iyi örneklerin yaygınlaştırılması</p> <p>g. Okulumuzda eğitimin paydaşlarıyla kurumsal iş birliklerinin yapılması, eğitim ve öğretimin niteliğinin artırılmasının sağlanması</p> <p>h. Eğitsel tanılama ve yönlendirme faaliyetlerinin yürütülmesi</p> <p>i. Kişisel, eğitsel ve mesleki rehberlik faaliyetlerinin yürütülmesi</p> <p>j. Psikososyal koruma, önleme ve müdahale hizmetlerinin verilmesi</p> <p>k. Bakanlığımız tarafından oluşturulan özel ve rehberlik politikalarının uygulanması</p> <p>l. Özel politika gerektiren bireylerin eğitim ve öğretimine ilişkin iş ve işlemlerin yürütülmesi</p> <p>m. Mesleki ve teknik eğitimin yerel ihtiyaçlara uygunluğunun sağlanması, eğitim-üretim-istihdam ilişkisinde eğitim ve öğretim faaliyetlerinin düzenlenmesinin gelişmesine katkıda bulunulması</p> <p>n. Hayat boyu öğrenme kapsamı</p> <p>o. Din öğretimi alanında eğitim öğretimin niteliğinin artırılmasını sağlayacak çalışmaların yapılması</p> <p>p. Özel öğretim kurumlarıyla ilgili Bakanlığımızın politika ve stratejilerinin uygulanması</p>

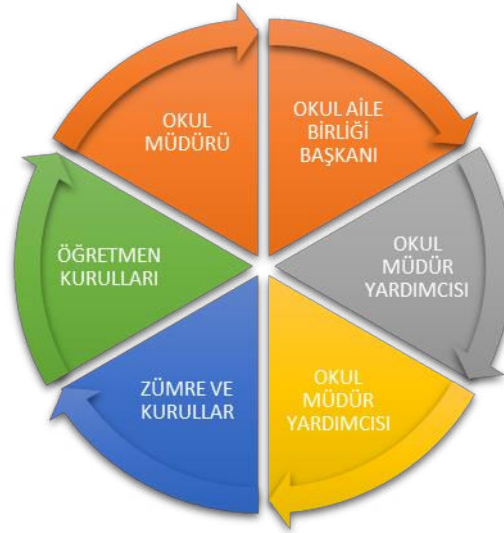
Rehberlik faaliyetleri	<ul style="list-style-type: none"> a. Öğrencilere rehberlik yapmak b. Velilere rehberlik etmek c. Rehberlik faaliyetlerini yürütmek d. İhtiyacı olan bireyleri RAM'a yönlendirmek. e. Destek eğitim odası açmak.
Sosyal faaliyetler	<ul style="list-style-type: none"> a. Okuma kültürünün geliştirilmesine yönelik çalışmaların yürütülmesi b. Öğrencilere yönelik yerel, ulusal ve uluslararası düzeyde bilimsel, kültürel, sanatsal ve sportif faaliyetlerin düzenlenmesi ve katılımının artırılması c. Eğitim ve öğretim faaliyetlerinde bilişim teknolojileri ile bilişim ürünlerinin kullanılmasına yönelik çalışmalar yürütülmesi d. Eğitim ve öğretimde teknolojik imkânların etkin ve yaygın biçimde kullanılmasının ve her öğrencinin bilgi teknolojilerinden yararlanmasının sağlanması e. Öğrencilerin okul dışı öğrenme ortamlarından yararlanma oranının artırılması f. Öğrencilerin bilimsel, kültürel, sanatsal ve sportif faaliyetlere katılımını teşvik edici çalışmaların yapılması, projeler geliştirilmesi
Sportif faaliyetler	<ul style="list-style-type: none"> a. Sportif faaliyetlere öğrencilerin katılımını sağlamak b. Öğrenci Lisans İşlemlerini gerçekleştirmek. c. Öğrenci sağlık kontrollerinin yapılması için sağlık kuruluşlarına yönlendirmek. d. Öğrencileri sportif turnuvalara hazırlamak. e. Turnuvalar düzenlemek.
Kültürel ve sanatsal faaliyetler	<ul style="list-style-type: none"> a. Kültürel ve sanatsal faaliyetlere öğrencilerin katılımını sağlamak b. Sanatsal ve kültürel faaliyet ve turnuvalar hazırlamak ve yürütmek. c. Değerlendirici komisyonlar düzenlemek.
İnsan kaynakları faaliyetleri (mesleki gelişim faaliyetleri, personel etkinlikleri...)	<ul style="list-style-type: none"> a. İnsan kaynaklarıyla ilgili kısa, orta ve uzun vadeli planlamalar yapılması b. Norm kadro iş ve işlemlerinin yürütülmesi c. Özlük ve emeklilik iş ve işlemlerinin yürütülmesi d. Disiplin ve ödül işlemlerinin uygulamalarının yapılması e. Güvenlik soruşturması ve arşiv araştırması işlemlerinin yürütülmesi

	<p>f. Yöneticilik formasyonunun gelişmesini sağlayıcı faaliyetlerin yürütülmesi</p> <p>g. Öğretmenlerin ve okul/kurum yöneticilerinin mesleki gelişimlerine yönelik yıllık mahalli hizmet içi eğitim faaliyetlerinin planlanması ve mahalli hizmet içi eğitim faaliyetlerine ilişkin tüm iş ve işlemlerin yapılması</p> <p>h. Eğitim ve öğretim hizmetleri sınıfı dışındaki personel için eğitim planının hazırlanması, uygulanması ve değerlendirilmesi</p> <p>i. Yöneticilerin, öğretmenlerin ve diğer personelin atama, yer değiştirme, askerlik, alan değişikliği ve benzeri iş ve işlemlerinin yürütülmesi</p> <p>j. Personelin pasaport ve yurt dışı iş ve işlemlerinin yürütülmesi</p> <p>k. Sendika ve konfederasyonların il temsilcilikleriyle iletişimin sağlanması</p> <p>l. Kamu Görevlileri Sendikaları ve Toplu Sözleşme Kanunu kapsamındaki görevlerin yürütülmesi</p> <p>m. Soruşturma, disiplin ve inceleme raporlarıyla ilgili iş ve işlemlerin yürütülmesi</p> <p>n. Adli ve idarî makamlardan gelen ön inceleme iş ve işlemlerinin yürütülmesi</p>
Okul aile birliği faaliyetleri	<p>a. Okula gelir getirici kermes gibi faaliyetler düzenlemek.</p> <p>b. Okul , veli ve öğrenci işbirliği için organizasyon faaliyetleri düzenlemek.</p> <p>c. Veli eğitimleri için katkıda bulunmak.</p>
Öğrencilere yönelik faaliyetler	<p>a. Öğrencilere yönelik yarışma, turnuvalar düzenlemek.</p> <p>b. Öğrencilere Verimli ders çalışma gibi seminerler düzenlemek.</p> <p>c. Sanatsal ve Kültürel faaliyetler düzenlemek.</p> <p>d. Geziler düzenlemek.</p> <p>e. Dezavantajlı öğrencilere pozitif yönde katkıda bulunmak.</p>
Ölçme değerlendirme faaliyetleri	<p>a. Ölçme değerlendirme için komisyonlar kurmak.</p> <p>b. Öğrencileri değerlendirme için ekip kurmak.</p> <p>c. Okulumuzda düzenlenen ortak sınav ve uygulamaların sağlıklı yürütülebilmesi için gerekli organizasyonu düzenleme.</p> <p>d. Öğrencilerin belirlenen hedeflere ulaşım ulaşamadığının tespiti için toplantılar düzenlemek.</p>

Öğrenme ortamlarına yönelik faaliyetler	<p>a. Okulumuzun çalışma ortamının iş sağlığı ve güvenliği ölçütleri ile ihtiyaçlara uygun hâle getirilmesi</p> <p>b. Okul ve kurum binaları dâhil, taşınmazlara ilişkin her türlü yapım, bakım ve onarım işlerini ve bunlara ait kontrol, koordinasyon ve mimari proje çalışmalarının yürütülmesi</p> <p>c. Okulumuz taşınır ve taşınmazlarına ilişkin işlemlerin yürütülmesi</p> <p>d. Eğitim ve öğretim ortamlarının standartlarının belirlenmesi, okul binalarının laboratuvar, spor salonu ve yeşil alan vb. gibi imkânlarının niteliğinin artırılması</p> <p>e. Eğitim ortamlarının temizlik ve düzen standartlarının iyileştirilmesi</p> <p>f. Eğitim ve öğretim teknolojilerinin öğrenme süreçlerinde etkin kullanılmasına yönelik altyapı çalışmalarının yürütülmesi</p> <p>h. Hizmet alanlarıyla ilgili bilişim teknolojilerine yönelik çalışmaların yürütülmesi</p> <p>i. Genel evrak, kozmik büro ve arşiv faaliyetlerinin düzenlenmesi ve yürütülmesi</p> <p>j. Sivil savunma ve seferberlik hizmetlerinin planlanması ve yürütülmesi</p> <p>k. Ders kitaplarının, kaynak ve yardımcı eğitim dokümanlarının, ders ve laboratuvar araç ve gereçleri ile basılı eğitim malzemelerinin, makine, teçhizat ve donatım ihtiyaçlarının giderilmesi çalışmalarının yürütülmesi</p> <p>l. Eğitim faaliyetleri ile ilgili dokümantasyon, yayım ve arşiv hizmetlerinin yürütülmesi</p>
Ders dışı faaliyetler	<p>a. Gezi faaliyetleri planlamak.</p> <p>b. Öğrencilere sağlık, trafik vb. Alanlarda seminerler düzenlemek.</p> <p>c. Velilere yönelik eğitim faaliyetleri yapmak.</p> <p>d. Projelere dahil olmak veya projeler geliştirmek.</p>

2.6. Paydaş Analizi

Kurumumuzun temel paydaşları öğrenci, veli ve öğretmen olmakla birlikte eğitimin dışsal etkisi nedeniyle okul çevresinde etkileşim içinde olunan geniş bir paydaş kitlesi bulunmaktadır. Paydaşlarımızın görüşleri anket, toplantı, dilek ve istek kutuları, elektronik ortamda iletilen önerilerde dâhil olmak üzere çeşitli yöntemlerle sürekli olarak alınmaktadır.

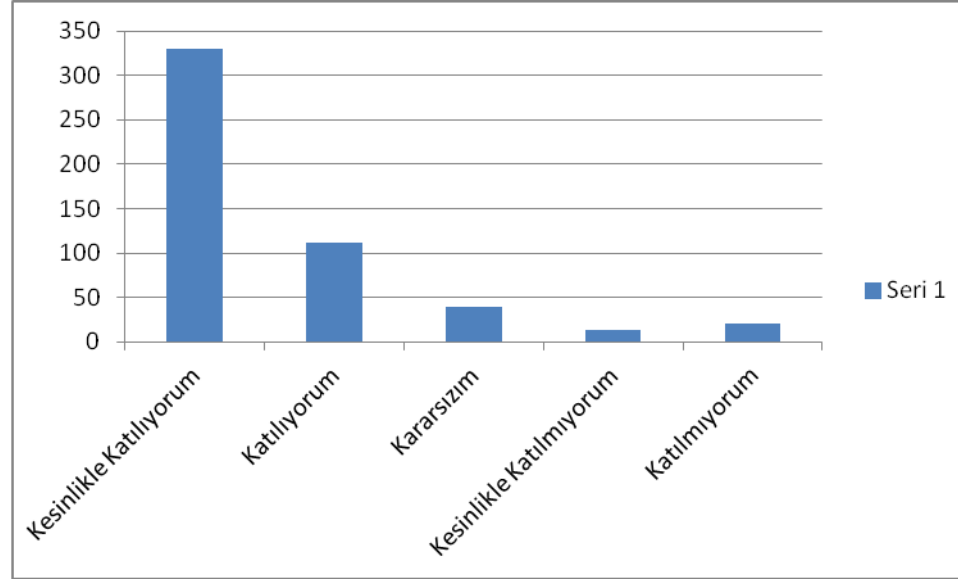


Paydaş anketlerine ilişkin ortaya çıkan temel sonuçlara altta yer verilmiştir:

Öğrenci Anketi Sonuçları:

Sıra No	MADDELER	KATILMA DERECEŚİ				
		Kesinlikle Katılıyorum	Katılıyorum	Kararsızım	Kısmen Katılıyorum	Katılmıyorum
1	Okulumu seviyorum.	22	3	0	0	0
2	Okulumda kendimi güvende hissediyorum.	19	8	5	0	1
3	Okulumun içi ve bahçesi temizdir.	21	8	8	3	2
4	Öğretmenim adildir.	23	5	1	0	1
5	Öğretmenim benimle ilgileniyor.	24	5	4	0	0
6	Yardıma ihtiyacım olursa öğretmenim bana yardım eder.	26	4	0	1	1
7	Öğretmenim derse katılmamı sağlar.	18	7	1	0	0
8	Öğretmenim dersleri farklı araçlar kullanarak anlatır.	25	13	3	0	0
9	Okul kantininde yeterli ve sağlıklı yiyecekler var.	12	11	6	9	12
10	Okulda ders dışı eğlenceli etkinlikler var.	14	8	7	0	1
11	Teneffüslerde ihtiyaçlarımı giderebiliyorum.	16	10	0	1	2
12	Öğretmenim her gün beni çok çalıştırıyor.	16	14	4	0	1
TOPLAM		236	96	39	14	21

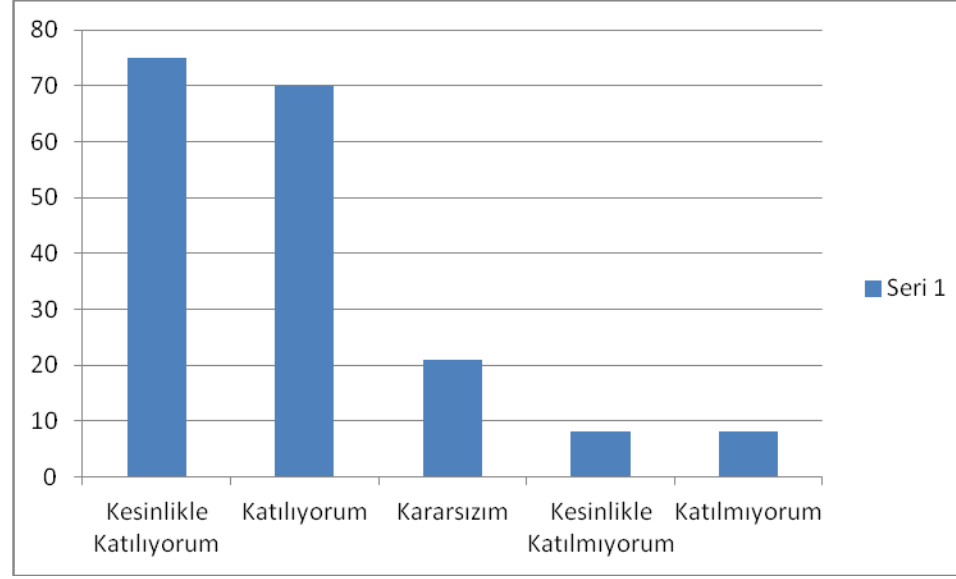
Öğrenci Anketi



Öğretmen Anketi Sonuçları:

Sıra No	MADDELER	KATILMA DERECEŚİ				
		Kesinlikle Katılıyorum	Katılıyorum	Kararsızım	Kısmen Katılıyorum	Katılmıyorum
1	Okulun misyonu ve vizyonunu tam olarak anlıyorum.	5	3	1	0	2
2	Okulda eğitim ve yönetim kalitesi sürekli olarak gelişiyor.	5	2	4	0	0
3	Okul temiz ve hijyeniktir.	4	6	1	0	1
4	Okul, öğrencilerin ve personelin güvenliğini sağlamak için uygun güvenlik önlemleri alır.	5	4	2	0	0
5	Okul, yeni kabul edilen öğrencilere uygun desteği sağlar.	4	2	3	2	0
6	Okulumuz mesleki yeterliliğimi geliştirmek için eğitim fırsatları sunar.	2	1	0	1	1
7	Okul yönetimimiz öğretmenleri etkin bir şekilde yönlendirir.	5	4	1	0	1
8	Okulumuz, öğrencilerin öğrenme ilgisini uyandıracak bir öğrenme ortamı oluşturmuştur.	4	4	2	1	0
9	Etkili bir öğretmen olmak için ihtiyaç duyduğum kaynaklara erişimim var.	4	5	0	2	0
10	Bana sunulan kaynakları kullanmak için gerekli eğitime sahibim.	6	3	1	1	0
11	Okulumuzun, farklı ihtiyaçları olan öğrencileri desteklemek için etkin bir politikası vardır.	5	4	2	0	0
12	Okulumuz müfredat uygulamasını etkin bir şekilde izler.	4	7	0	0	0
13	Okulumuz, velilere uygun etkinlikler düzenlemektedir.	3	7	0	0	1
14	Diğer öğretmenlerle iş birliği yaparım.	6	4	1	0	0
15	Okul personeli arasında dostane bir ilişki sürdürülür.	5	4	1	1	0
16	Takım ruhumuz ve moralimiz yüksek.	4	5	1	0	1
17	Okulumuza aidiyet hissediyorum.	4	5	1	0	1
TOPLAM		75	65	21	8	8

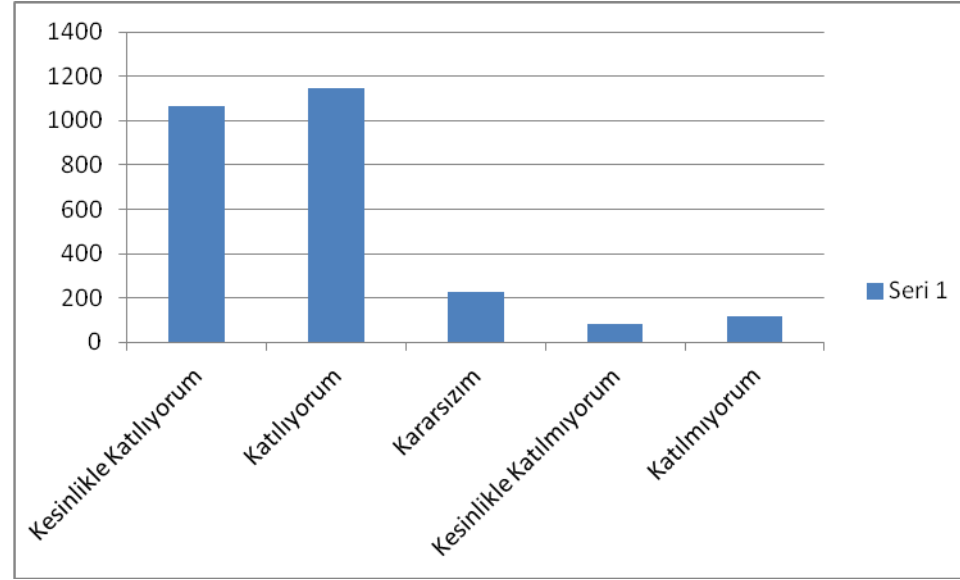
Öğretmen Anketi



Veli Anketi Sonuçları:

Sıra No	MADDELER	KATILMA DERECEŚİ				
		Kesinlikle Katılıyorum	Katılıyorum	Kararsızım	Kısmen Katılıyorum	Katılmıyorum
1	Okulun misyonu ve vizyonunu tam olarak anlıyorum.	8	7	8	3	1
2	Okulda eğitim ve yönetim kalitesi sürekli olarak gelişiyor.	9	7	8	4	7
3	Okul temiz ve hijyeniktir.	5	10	10	8	8
4	Okul, öğrencilerin ve personelin güvenliğini sağlamak için uygun güvenlik önlemleri alır.	9	13	7	3	6
5	Okul, yeni kabul edilen öğrencilere uygun desteği sağlar.	6	8	13	2	3
6	Okul, çocuğumun okumaya olan ilgisini geliştirmesine yardımcı olabilir.	5	9	5	1	4
7	Okul çocuğumun öğrenme ilgisini güçlendiriyor.	3	8	7	1	4
8	Okul çocuğumun ahlaki gelişimini teşvik edebilir.	3	1	9	4	3
9	Okulda kullanılan değerlendirme yöntemleri çocuğumun gelişimini tüm yönleriyle anlamama yardımcı oluyor.	4	5	8	3	3
10	Okul, çocuğumun öğrenme performansı ve gelişimi hakkında beni iyi bilgilendiriyor.	5	9	2	3	4
11	Okul çocuğuma duygusal rahatsızlık ve öğrenme güçlükleri ile karşılaştığında yeterli desteği ve rehberlik sağlar.	4	7	7	5	2
12	Öğretmenlerin benimle iletişim kurma yöntemlerinden memnunum.	3	2	3	4	1
13	Herhangi bir problem durumunda müdür endişelerime cevap veriyorum.	5	8	5	2	1
14	Okulda, velilerin ihtiyaçlarına uygun eğitim faaliyetleri düzenlenir.	2	5	7	2	2
15	Okul, çocukların gelişimini desteklemek için velilerle iyi bir ilişki kurar.	8	8	2	2	4
16	Okul, aktif veli katılımını teşvik eder.	7	9	8	3	2
17	Okulun, veli etkinliklerine aktif olarak katılım.	5	6	9	3	3
18	Bir veli olarak okula aidiyet hissediyorum.	6	4	3	2	1
19	Çocuğumun ev ödevlerini tamamlamasını sağlarım.	7	7	2	0	1
20	Çocuğumu okumaya teşvik ederim.	6	8	0	0	0
21	Çocuğumun her gün okula gitmesini sağlarım.	5	6	2	0	0
22	Çocuğumun eğitiminde aktif bir ortağım.	8	8	2	0	0
TOPLAM		127	159	127	55	60

Veli Anketi



2.7. Okul/Kurum İçi Analiz

Kuruluş içi analiz; insan kaynaklarının yetkinlik düzeyi, kurum kültürü, teknoloji ve bilişim altyapısı, fiziki ve mali kaynaklara ilişkin analizlerin yapılarak okul/kurumun mevcut kapasitesinin değerlendirilmesine yer verilmiştir.

Okulumuzun çalışanlarına ilişkin bilgiler altta yer alan tabloda belirtilmiştir.

2.7.1 Teşkilat Yapısı

Unvan*	Erkek	Kadın	Toplam
Okul Müdürü ve Müdür Yardımcısı	1	1	2
Sınıf Öğretmeni	2	9	11
Özel Eğitim Öğretmeni	1	1	2
Branş Öğretmeni	0	1	1
Rehber Öğretmen	0	0	0
İdari Personel	0	0	0
Yardımcı Personel	0	2	2
Güvenlik Personeli	0	0	0
Toplam Çalışan Sayıları	4	14	18

Okulumuz Bina ve Alanları

Okulumuzun binası ile açık ve kapalı alanlarına ilişkin temel bilgiler altta yer almaktadır.

Okul Bölümleri		Özel Alanlar	Var	Yok
Okul Kat Sayısı	1+2	Çok Amaçlı Salon	✓	
Derslik Sayısı	13	Çok Amaçlı Saha	✓	
Derslik Alanları (m2)	46	Kütüphane	✓	
Kullanılan Derslik Sayısı	12	Fen Laboratuvarı		
Şube Sayısı	12	Bilgisayar Laboratuvarı		✓
İdari Odaların Alanı (m2)	5	İş Atölyesi		✓
Öğretmenler Odası (m2)	6	Beceri Atölyesi		✓
Okul Oturum Alanı (m2)	522	Pansiyon		✓
Okul Bahçesi (Açık Alan)(m2)	1957	-	-	-
Okul Kapalı Alan (m2)	0	-	-	-
Sanatsal, bilimsel ve sportif amaçlı toplam alan (m ²)	1957	-	-	-
Kantin (m2)	15	-	-	-
Tuvalet Sayısı	5	-	-	-
Diğer (.....)	-	-	-	-

Sınıf ve Öğrenci Bilgileri

Okulumuzda yer alan sınıfların öğrenci sayıları alttaki tabloda verilmiştir.

SINIFI	Kız	Erkek	Toplam
Özel Eğitim	-	1	1
Anasınıfı	17	15	32
1.Sınıf	22	28	50
2.Sınıf	21	26	47
3.Sınıf	27	27	54
4.Sınıf	26	26	52
Toplam	114	122	236

2.7.2 İnsan Kaynakları

Çalışanların Görev Dağılımı

Çalışanın Ünvanı	Görevleri
Okul /Kurum Müdürü	Okulu tüm paydaşları organize ederek yönetmek
Müdür Baş Yardımcısı	-
Müdür Yardımcısı	Müdüre okulu yönetirken yardım etmek.

Atölye ve Bölüm Şefleri	-
Öğretmenler	Eğitim – Öğretim faaliyetlerini yürütmek.
Yönetim İşleri ve Büro Memuru	-
Yardımcı Hizmetler Personeli	Okulun Temizliğini sağlamak.

İdari Personelin Hizmet Süresine İlişkin Bilgiler

Hizmet Süreleri	2023 Yıl İtibarıyla	
	Kişi Sayısı	%
1-4 Yıl	2	2
5-6 Yıl	0	0
7-10 Yıl	6	4
10.....Üzeri	17	%100

Okul/Kurumda Oluşan Yönetici Sirkülasyonu Oranı

	Yıl İçerisinde Okul/Kurumdan Ayrılan Yönetici Sayısı			Yıl İçerisinde Okul/Kurumda Göreve Başlayan Yönetici Sayısı		
	2021	2022	2023	2021	2022	2023
TOPLAM	1	-	1	2	0	1

Öğretmenlerin Hizmet Süreleri (Yıl İtibarıyla)

Hizmet Süreleri	2023 Yıl İtibarıyla	
	Kişi Sayısı	%
1-3 Yıl	6	% 33,3
4-6 Yıl	3	% 16,6
7-10 Yıl	1	%5,5
11-15 Yıl	2	%11,1
16-20 Yıl	3	%16,6
20 Ve Üzeri	3	%16,6

Kurumda Gerçekleşen Öğretmen Sirkülasyonunun Oranı

	Yıl İçerisinde Kurumdan Ayrılan Öğretmen Sayısı			Yıl İçerisinde Kurumda Göreve Başlayan Öğretmen Sayısı		
	2021	2022	2023	2021	2022	2023
TOPLAM	2	0	1	2	0	1

2.7.3 Teknolojik Düzey

Teknolojik Araç-Gereç Durumu

Malzeme adı/türü	Adedi
Bilgisayar kasaları	1
Çok fonksiyonlu yazıcılar	5
Dizüstü bilgisayarlar	4
Akıllı Tahta	15
Fotokopi makineleri	3
Klimalar	2
Lazer yazıcılar	2
Masaüstü tarayıcılar	0
Projektörler, projeksiyon cihazları	0
Televizyonlar	0

Fiziki Mekân Durumu

Fiziki Mekân	Var	Yok	Adedi	İhtiyaç	Açıklama
Konferans Salonu	X		1	0	
Spor Salonu			X	0	
Kütüphane	X		1	0	
Fen Laboratuvarı		X	0	0	
Bilgisayar Laboratuvarı		X	0	0	
İş Atölyesi		X	0	0	
Beceri Atölyesi		X	0	0	
Pansiyon		X	0	0	
Cep Sineması		X	0	0	
Mescid		X	0	0	
Duşluk			0	0	
Sığınak	X		1	0	

2.7.4. Mali Kaynaklar

Tablo 17. Kaynak Tablosu

Kaynaklar	2024	2025	2026	2027	2028
Genel Bütçe	0	0	0	0	0
Okul Aile Birliđi	127.309.79	200.000	250.000	300.000	350.000
Özel İdare	0	0	0	0	0
Kira Gelirleri	76.000	95.000	118.750	148.437,5	185.546,875
Döner Sermaye	0	0	0	0	0
Dış Kaynak/Projeler	0	0	0	0	0
Diđer	0	0	0	0	0
TOPLAM	133.309.79	295.000	250.118,75	448.437,5	535.546,875

Gelir-Gider Tablosu

YILLAR	2021		2022		2023	
HARCAMA KALEMLERİ	GELİR	GİDER	GELİR	GİDER	GELİR	GİDER
Temizlik		8.529,26		6.385,67		5.635,66
Onarım		2.849,97		45.330,31		14.991,45
Bilgisayar Harcamaları		46,65		2.300,00		45,31
Büro Makinaları ve Kırtasiye Harcamaları	32.376,00 TL	3.421,60	86.095,03 TL	13.141,50	13.309,79 TL	7.982,34
Telefon						
Sosyal Faaliyetler						
Basılı Yayın ve Matbu Evrak Alımları				11.618,20		7.670,00
GENEL		14.847,48		78.775,68		36.324,76

2.8. Çevre Analizi (PESTLE)

Çevre analiziyle okul/kurum üzerinde etkili olan veya olabilecek politik, ekonomik, sosyo-kültürel, teknolojik, yasal çevresel dış etkenlerin tespit edilmesi amaçlanır. Dış çevreyi oluşturan unsurlar (nüfus, demografik yapı, coğrafi alan, kentsel gelişme, sosyokültürel hayat, ekonomik, sosyal, politik, kültürel durum, çevresel, teknolojik ve rekabete yönelik etkenler vb.) okul ve kurumun kontrolü dışındaki koşullara bağlı ve farklı eğilimlere sahiptir. Bu unsurlar doğrudan veya dolaylı olarak okul/kurumun faaliyet alanlarını etkilemektedir.

PESTLE Analiz Tablosu

Politik-Yasal etkenler	Ekonomik etkenler
<ul style="list-style-type: none">• Kalkınma Planı ve Orta Vadeli Program,• Bakanlık, il ve ilçe stratejik planlarının incelenmesi,• Yasal yükümlülüklerin belirlenmesi,• Oluşturulması gereken kurul ve komisyonlar,• Okul/kurum çevresindeki politik durum.	<ul style="list-style-type: none">• Okul/kurumun bulunduğu çevrenin genel gelir durumu,• İş kapasitesi,• Okul/kurumun gelirini arttırıcı unsurlar,• Okul/kurumun giderlerini arttıran unsurlar,• Tasarruf sağlama imkânları,• İşsizlik durumu,• Mal-ürün ve hizmet satın alma imkânları,• Kullanılabilir bütçe
Sosyokültürel etkenler	Teknolojik etkenler
<ul style="list-style-type: none">• Kariyer beklentileri,• Ailelerin ve öğrencilerin bilinçlenmeleri,• Aile yapısındaki değişimler (geniş aileden çekirdek aileye geçiş, erken yaşta evlenme vs.),• Nüfus artışı,• Göç,• Nüfusun yaş gruplarına göre dağılımı,• Hayat beklentilerindeki değişimler (Hızlı para kazanma hırısı, lüks yaşama düşkünlük, kırsal alanda kentsel yaşam),• Beslenme alışkanlıkları,• Değerler, mesleki etik kuralları vb.	<ul style="list-style-type: none">• Okul/kurumun teknoloji kullanım durumu• e- Devlet uygulamaları,• Dijital Platformlar üzerinden uzaktan eğitim imkânları,• Okul/kurumun sahip olmadığı teknolojik araçlar• Personelin ve öğrencilerin teknoloji kullanım kapasiteleri,• Personelin ve öğrencilerin sahip olduğu teknolojik araçlar,• Teknoloji alanındaki gelişmeler• Teknolojinin eğitimde kullanımı

Çevresel Etkenler

- Hava ve su kirlenmesi,
- Toprak yapısı,
- Bitki örtüsü,
- Doğal kaynakların korunması için yapılan çalışmalar,
- Çevrede yoğunluk gösteren hastalıklar,
- Doğal afetler (deprem kuşağında bulunma, Covid 19, kene vakaları vb.)

2.9. GZFT (Güçlü, Zayıf, Fırsat, Tehdit) Analizi

Okulumuzun temel istatistiklerinde verilen okul künyesi, çalışan bilgileri, bina bilgileri, teknolojik kaynak bilgileri ve gelir gider bilgileri ile paydaş anketleri sonucunda ortaya çıkan sorun ve gelişime açık alanlar iç ve dış faktör olarak değerlendirilerek GZFT tablosunda belirtilmiştir. Dolayısıyla olguyu belirten istatistikler ile algıyı ölçen anketlerden çıkan sonuçlar tek bir analizde birleştirilmiştir.

Kurumun güçlü ve zayıf yönleri donanım, malzeme, çalışan, iş yapma becerisi, kurumsal iletişim gibi çok çeşitli alanlarda kendisinden kaynaklı olan güçlülükleri ve zayıflıkları ifade etmektedir ve ayrımda temel olarak okul müdürü/müdürlüğü kapsamında bakılarak iç faktör dış faktör ayrımı yapılmıştır.

İç Faktörler

Güçlü Yönler

Öğrenciler	1. Öğrenci sayısının sınıflarda dengeli dağılımı
Çalışanlar	<ol style="list-style-type: none">1. Güçlü ve deneyimli öğretmen kadrosu2. Çalışanlarımızın uyumlu ve iş birliği içinde çalışma ve kurum kültürüne sahip olması3. Öğretmen yönetici iş birliğinin güçlü olması

Veliler	<ol style="list-style-type: none"> 1. Okul Aile İşbirliğine önem veren velilerimizin olması 2. Veli iletişiminin güçlü olması 3. Okul Aile Birliğinin aktif çalışması
Bina ve Yerleşke	<ol style="list-style-type: none"> 1. Okul fiziki yapısının iyi durumda olması 2. Sınıflardaki öğrenme merkezlerinin okul öncesi eğitim programına göre oluşturulmuş olması 3. Okula ulaşımın kolay olması 4. Okul bahçesinin dış mekan etkinlikleri için uygun olması
Donanım	<ol style="list-style-type: none"> 1. ADSL bağlantısının olması 2. Güvenlik kameralarının olması 3. Her sınıfta projeksiyon makinesi olması
Bütçe	1. Okul bütçesinin var olması ve bütçenin veli katkılarıyla oluşması
Yönetim Süreçleri	<ol style="list-style-type: none"> 1. Yönetim kadrosunun kadrolu yöneticilerden oluşması 2. Şeffaf, paylaşımcı, değişime açık bir yönetim anlayışının bulunması 3. Komisyonların etkin çalışması 4. Yeniliklerin okul yönetimi ve öğretmenler tarafından takip edilerek uygulanması
İletişim Süreçleri	<ol style="list-style-type: none"> 1. Dış paydaşlara yakın bir konumda bulunması 2. Okulun diğer okul ve kurumlarla işbirliği içinde olması 3. Okul yönetici ve öğretmenlerinin ihtiyaç duyduğunda İlçe Milli Eğitim Müdürlüğü yöneticilerine ulaşabilmesi 4. Okul Aile Birliğinin iş birliğine açık olması

	5. STK ve yerel yönetimlerle işbirliği içinde olunması
Diğer	<ol style="list-style-type: none"> 1. Temizlik ve hijyene dikkat edilmesi 2. Çeşitli proje ve uygulamalar kapsamında okulun pilot okul olarak seçilmesi 3. Okulumuzun güçlü bir bilgi birikimine ve deneyime sahip olması 4. Öğretmenlik deneyimi ve beceri eğitimi için öğretmen adayı öğrencilerinin okulumuzda eğitim alıyor olması 5. Beyaz Bayrak, Beslenme Dostu Okul olmamız 6. Bağımsız bir anaokulu olmamız yeterli personel çalışması ve ihtiyaçların giderilebilmesi

Zayıf Yönler

Öğrenciler	<ol style="list-style-type: none"> 1. Öğrenciler arası sosyal - kültürel ve sosyal-ekonomik farklılıklar 2. Öğrencilerin şiddet içeren yayınlar izlemesi 3. Teknolojik aletlere bağımlılığın artışı
Çalışanlar	<ol style="list-style-type: none"> 1. Okul Personeline yönelik okul dışı etkinliklerin ikili eğitimden dolayı yetersiz olması 2. Bireysel performansların takdir ve ödüllendirmelerinin okul dışı üst yönetimleri tarafından yapılamaması
Veliler	<ol style="list-style-type: none"> 1. Çevrenin ve ailelerin okuldan yüksek beklentileri 2. Velilerin sürekli eğitim öğretim dışı hususlarda öğrencileri hakkında öğretmenlerden bilgi talep etmesi 3. Parçalanmış ailelere mensup öğrenci sayısının fazlalığı
Bina ve Yerleşke	<ol style="list-style-type: none"> 1. Okulun çevresinde bulunan boş araziler sebebiyle başı boş köpeklerden kaynaklı güvenlik sorunu
Donanım	<ol style="list-style-type: none"> 1. İnternetin çekmemesi sebebiyle bazen karşılaşılan internet erişim kısıtlılığı

Bütçe	1. Okulun temizlik, personel, beslenme ve benzeri ihtiyaçları için veliler tarafından verilen ücretin yetersiz kalması 2. Sosyal etkinliklerin çeşitlendirilebilmesi için yeterli kaynağın olmaması
Yönetim Süreçleri	1. Personel verimliliğinin arttırılması
Diğer	1. Ulusal Sergi ve Yarışmalara (resim branş öğretmeni yokluğu) Katılım Sayısının Arttırılması 2. Sportif yarışmalara branş öğretmeni olmadığından dolayı katılımın olamaması

Dış Faktörler

Politik	Hükümet eğitim politikaları ile hizmet içi eğitim kapsamında personelin ihtiyaç duyduğu alanlarda eğitime ulaşılabilir olması.
Ekonomik	Okul aile birliğinin desteğinin artması. Hayırsever vatandaşlarımızın eğitime maddi ve manevi katkıda bulunması.
Sosyolojik	Bölgenin demografik yapısı çeşitlilik göstermesinden dolayı öğrencilerin sosyal yönünün gelişiminin yüksek düzeyde olması,
Teknolojik	Genç ve gelişime açık personelden dolayı teknolojik gelişime bütünleşmiş personel kapasitemiz olması,

Tehditler

Politik	
Ekonomik	Yerel ve maddi destek bulmakta yaşanan güçlükler
Sosyolojik	İş kaygısı nedeniyle velilerin eğitim faaliyetlerine katılım oranlarının düşük olması, Çiftliklerde ve fabrikalarda çalışan ailelerin çocukları ile yeterince ilgilenememesi,
Teknolojik	Teknoloji sarf malzemelerinin pahalılığı. Bakım maliyetlerinin yüksek oluşu.
Mevzuat-Yasal	Mevzuat ve paydaş beklentileri arasında yaşanan uyumsuzluk
Ekolojik	Alınan göç oranının, verilen göç oranından fazla olması

2.10 Tespit ve İhtiyaçların Belirlenmesi

Tespitler ve problem alanları önceki bölümlerde verilen Durum Analizi aşamalarında öne çıkan, Durum Analizini özetleyebilecek türde ifadelerden oluşmaktadır. İhtiyaçlar ise bu tespitler ve problem alanları dikkate alındığında ortaya çıkan ihtiyaçları ve gelişim alanlarını ortaya koymaktadır. Durum analizi çalışmaları sonucunda elde edilen bulgulara Durum Analizi Raporunda yer verilmiştir.

BÖLÜM-3 GELECEĞE BAKIŞ

Okul Müdürlüğümüzün Misyon, vizyon, temel ilke ve değerlerinin oluşturulması kapsamında öğretmenlerimiz, öğrencilerimiz, velilerimiz, çalışanlarımız ve diğer paydaşlarımızdan alınan görüşler, sonucunda stratejik plan hazırlama ekibi tarafından oluşturulan Misyon, Vizyon, Temel Değerler; Okulumuz üst kuruluna sunulmuş ve üst kurul tarafından onaylanmıştır.

3.1.MİSYONUMUZ

Okul öncesinden başlayarak, Bilgili, becerikli ve özgüveni yüksek, milli manevi değerlerine bağlı, kendisiyle ve çevresiyle barışık, çevresiyle iyi ve olumlu iletişim kurabilen, olaylara çok yönlü ve tarafsız bakabilen, çağın gelişen ihtiyaçlarına cevap verebilecek becerileri kazanmış, liderlik özelliklerinin yanı sıra, işbirliği ve ekip çalışmalarına yatkın bireyler olmalarını sağlamaktır.

3.2.VİZYONUMUZ

Türk Milli Eğitiminin amaçları ışığında; dünü , bugünü ve geleceği bütünleştirerek milli kültürle bezenmiş, erdemli insan olmanın idealini ve değişimi yaşayacak özgün, etkili ve nitelikli bir okul toplumu oluşturmaktır.

3.3.TEMEL DEĞERLERİMİZ

- İnsan hakları ve demokrasinin evrensel değerleri
- Çevreye ve canlıların yaşam hakkına duyarlılık
- Liyakat
- Analitik ve bilimsel bakış
- Kültürel ve sanatsal duyarlılık ile sportif beceriler
- Saygınlık, tarafsızlık, güvenilirlik ve adalet
- Katılımcılık, şeffaflık ve hesap verilebilirlik

BÖLÜM-4. AMAÇ, HEDEF VE PERFORMANS GÖSTERGELERİ İLE STRATEJİLERİNİN BELİRLENMESİ

4-1 Amaç ve Hedeflere İlişkin Mimari

TEMA : Eğitim ve Öğretime Erişim ve Katılım

Amaç 1: Öğrencilerin eğitim öğretime etkin katılımlarıyla donanımlı olarak bir üst öğrenime geçişi sağlanacaktır.

Hedef1.1: Öğrenme kayıpları önleyici çalışmalar yapılarak azaltılacaktır.

PG 1.1.1 İlkokullarda Yetiştirme Programına (İYEP) dâhil olan öğrencilerin Türkçe dersi kazanımlarına ulaşma oranı (%)

PG 1.1.2 İlkokullarda Yetiştirme Programına dâhil olan öğrencilerin matematik dersi kazanımlarına ulaşma oranı (%)

PG 1.1.3 20 gün ve üzeri özürsüz devamsızlık yapan öğrenci oranı (%)

PG 1.1.4 20 gün ve üzeri özürlü devamsızlık yapan öğrenci oranı (%)

TEMA: Eğitim Öğretimde Kalite

Amaç 2 . Öğrencilere medeniyetimizin ve insanlığın ortak değerleriyle çağın gereklerine uygun bilgi, beceri, tutum ve davranışlar kazandırılacaktır.

Hedef 2.1 . Öğrencilere evrensel değerler, sağlıklı yaşam ve çevre bilinci duyarlılığı kazandırılacaktır.

PG.2.1 Öğrenci başına okunan kitap sayısı

PG.2.2 Sağlıklı ve dengeli beslenme ile ilgili verilen eğitim sayısı

PG.2.3 Sağlıklı ve dengeli beslenme ile ilgili verilen eğitime katılan öğrenci sayısı

PG.2.4. Çevre bilincinin artırılmasına yönelik verilen eğitim sayısı

PG.2.5 Çevre bilincinin artırılmasına yönelik verilen eğitimlere katılan öğrenci sayısı

PG.1.6. Nezaket kurallarına yönelik yapılan etkinlik sayısı

PG.1.7 Nezaket kurallarına yönelik yapılan etkinliklere katılan öğrenci sayısı

TEMA: Kurumsal Kapasite

Amaç 3 Eğitim ortamlarının fiziki imkânları geliştirilecektir.

Hedef 3.1 Temel eğitimde okulların niteliğini arttıracak uygulama ve çalışmalara yer verilecektir.

PG 3.1.1. İyileştirilen fiziki mekân sayısı.

TEMA: Eğitim Öğretimde Kalite

Amaç 4 Temel eğitimde öğrencilerin kaliteli eğitime erişimleri fırsat eşitliği temelinde artırılarak bilişsel, duyuşsal ve fiziksel olarak çok yönlü gelişimleri sağlanacak ve temel hayat becerilerini edinmiş öğrenciler yetiştirilecektir.

Hedef 4.1 Öğrencilerin bilimsel, kültürel, sanatsal, sportif ve toplum hizmeti alanlarında ders dışı etkinliklere katılım oranı artırılacaktır.

PG4.1.1 Okulda bir eğitim ve öğretim döneminde bilimsel, kültürel, sanatsal ve sportif alanlarda en az bir faaliyete katılan öğrenci oranı (%)

PG4.1.2 Bir eğitim ve öğretim yılında en az iki sosyal sorumluluk ve toplum hizmeti çalışmalarına katılan öğrenci oranı (%)

PG4.1.3 Bir eğitim ve öğretim yılında yerel, ulusal ve uluslararası proje, yarışma vb. etkinliklere katılan öğrenci oranı (%)

PG4.1.4 Okulda bir eğitim ve öğretim yılında geleneksel çocuk oyunları alt başlığında en az bir faaliyete katılan öğrenci oranı (%)

PG4.1.5 Okulda bir eğitim ve öğretim yılında geleneksel çocuk oyunlarına yönelik olarak düzenlenen alan/mekan sayısı.

4-2 Amaç, Hedef, Gösterge ve Stratejiler

Bu bölümde Müdürlüğümüz 2024-2028 Stratejik Planı'nın amaç, hedef, hedef kartı ve stratejilerine yer verilmiştir. Müdürlüğümüzün 2024-2028 Stratejik Planı'nda amaçlar, hedefler, göstergeler ve stratejiler belirlenmiştir.

Bu kapsamda;

Eğitim ve Öğretime Erişim ve Katılım Teması için 1 Amaç 1 hedef için 4 performans göstergesi ile 6 strateji

Eğitim Öğretimde Kalite Teması için 2 Amaç 2 Hedef için 12 performans göstergesi ile 17 strateji

Kurumsal Kapasite Teması için 1 Amaç 1 Hedef için 1 performans göstergesi ile 1 strateji bulunmaktadır.

Söz konusu amaçlar, hedefler, performans göstergeleri ve stratejiler her temanın kendi kartında aşağıdaki tablolarda ayrıntılı şekilde yer almaktadır.

AMAÇ-1

Amaç 1	Öğrencilerin eğitim öğretime etkin katılımlarıyla donanımlı olarak bir üst öğrenime geçişi sağlanacaktır.								
Hedef 1.1	Öğrenme kayıpları önleyici çalışmalar yapılarak azaltılacaktır.								
Performans Göstergeleri	Hedefe Etkisi*	Başlangıç Değeri**	1. Yıl	2. Yıl	3. yıl	4. Yıl	5. Yıl	İzleme Sıklığı	Rapor Sıklığı
PG 1.1.1 İlkokullarda Yetiştirme Programına (İYEP) dâhil olan öğrencilerin Türkçe dersi kazanımlarına ulaşma oranı (%)	30	%100	%100	%100	%100	%100	%100	1 Yıl	1 Yıl
PG 1.1.2 İlkokullarda Yetiştirme Programına dâhil olan öğrencilerin matematik dersi kazanımlarına ulaşma oranı (%)	30	%100	%100	%100	%100	%100	%100	6 Ay	1 Yıl
PG 1.1.3 20 gün ve üzeri özürsüz devamsızlık yapan öğrenci oranı (%)	25	%0	%0	%0	%0	%0	%0	6 Ay	1 Yıl
PG 1.1.4 20 gün ve üzeri özürlü devamsızlık yapan öğrenci oranı (%)	15	%0	%0	%0	%0	%0	%0	6 Ay	1 Yıl
Koordinatör Birim	Okul idaresi, Sınıf Rehber Öğretmenleri								
İş birliği Yapılacak Birimler	Zümre Başkanları								
Riskler	<ul style="list-style-type: none">• Bölgeler arası gelişmişlik düzeyi ile sosyal ve ekonomik koşulların eşit olmaması,• Açılacak İYEP kurslarına eğitim verecek öğretmen bulmada yaşanan güçlükler,								

	<ul style="list-style-type: none"> • Veli-öğretmen ve veli okul iletişimini sağlamada yaşanan güçlükler, • Öğrencilerin okula devamlarının sağlanması hususunda okul-aile iş birliğinin yetersiz kalması • Öğrenme kayıplarının telafi edilmesi amacıyla düzenlenen mekanizmaların yetersiz kalması
Stratejiler	<p>S.1. Öğrencilerin Türkçe dersindeki eksikleri tespit edilerek İYEP aracılığıyla akademik yeterliklerinin artırılması sağlanacaktır.</p> <p>S.2 Öğrencilerin matematik derslerindeki eksikleri tespit edilerek İYEP aracılığıyla akademik yeterliklerinin artırılması sağlanacaktır.</p> <p>S.3 Dijital platformlar aracılığıyla öğrencilerin tamamlayıcı ve destekleyici eğitim almaları sağlanacaktır.</p> <p>S.4 İYEP'in ders içeriklerine katkı sağlayacak etkinlik, okuma vb aktivitelerin zenginleştirilmesi sağlanacaktır.</p> <p>S.5 İYEP içerikleri öğrencinin hazır bulunuşluk seviyesi dikkate alınarak hazırlanacaktır.</p> <p>S.6 Öğrencilerin devamsızlık nedenleri tespit edilerek devamsızlığa neden olan etmenler giderilecektir.</p>
Maliyet Tahmini	Hedefin gerçekleşmesine ilişkin ihtiyaç duyulan toplam tahmini maliyet 15000 TL'dir.
Tespitler	<ul style="list-style-type: none"> • İlkokullarda öğretim programları eğitim etkinlikleri ve ders sürelerinin öğrencilerin gelişim özelliklerine uygun olarak güncelleme ihtiyacı, • Öğrencilerin ders dışında öğrenme etkinliklerini destekleyecek yenilikçi ve yaratıcı düşünme becerilerini geliştirecek fırsatların yetersiz olması. • Öğrenme kayıplarını önlemeye yönelik mekanizmaların yetersiz kalması
İhtiyaçlar	<ul style="list-style-type: none"> • Devamsızlığın önlenmesi ve öğrenme kayıplarının giderilmesi için veli ziyaretlerinin artırılması • Velilere düzenlenecek eğitimlerin artırılması, • Öğrenme kayıplarını telafi edecek güçlü mekanizmalara ihtiyaç duyulması • Okul aidiyetinin geliştirilmesi amacıyla öğrencilere yönelik sosyal etkinliklerin artırılması

AMAÇ-2

Amaç 2	Öğrencilere medeniyetimizin ve insanlığın ortak değerleriyle çağın gereklerine uygun bilgi, beceri, tutum ve davranışlar kazandırılacaktır.
Hedef 2.1	Öğrencilere evrensel değerler, sağlıklı yaşam ve çevre bilinci duyarlılığı kazandırılacaktır.

Performans Göstergeleri	Hedefe Etkisi*	Başlangıç Değeri**	1. Yıl	2. Yıl	3. yıl	4. Yıl	5. Yıl	İzleme Sıklığı	Rapor Sıklığı
PG.2.1 Öğrenci başına okunan kitap sayısı	25	13	15	20	25	30	35	6 Ay	1 Yıl
PG.2.2 Sağlıklı ve dengeli beslenme ile ilgili verilen eğitim sayısı	10	1	2	2	3	3	3	6 Ay	1 Yıl
PG.2.3 Sağlıklı ve dengeli beslenme ile ilgili verilen eğitime katılan öğrenci sayısı	15	25	30	35	40	40	45	6 Ay	1 Yıl
PG.2.4. Çevre bilincinin artırılmasına yönelik verilen eğitim sayısı	10	1	2	2	3	3	3	6 Ay	1 Yıl
PG.2.5 Çevre bilincinin artırılmasına yönelik verilen eğitimlere katılan öğrenci sayısı	15	32	35	40	40	45	45	6 Ay	1 Yıl
PG.1.6. Nezaket kurallarına yönelik yapılan etkinlik sayısı	10	1	2	2	3	3	4	6 Ay	1 Yıl
PG.1.7 Nezaket kurallarına yönelik yapılan etkinliklere katılan öğrenci sayısı	15	27	30	35	35	40	45	6 Ay	1 Yıl
Koordinatör Birim	Okul idaresi, Sınıf Rehber Öğretmenleri								
İş birliği Yapılacak Birimler	Zümre Başkanları								

Riskler	<ul style="list-style-type: none"> • Okul Kütüphanesinin zenginleştirilmesi için gerekli maddi yardımlara ulaşmadaki güçlükler, • Öğrencilerin okulda düzenlenen seminerlere katılmasında yaşanan güçlükler • Okuma Saati uygulamasında yaşanan güçlükler • Öğrencilere verilecek seminerlerde eğitimi verecek kişileri bulmada yaşanan güçlükler
Stratejiler	<p>S1 Okul kütüphanesi zenginleştirilecek, öğrencilerin kütüphaneden yararlanması sağlanacaktır.</p> <p>S2 Türkçe dersinde ders saatinin bir bölümü okumaya ayrılacak ve okul müdürlüğünce planlanan zamanlarda okuma etkinlikleri düzenlenecektir.</p> <p>S3 Serbest etkinlikler saati, öğrencilerin sanatsal, sportif ve kültürel faaliyetlere katılım sağlayacağı şekilde düzenlenecektir.</p> <p>S4 Öğrencilere sağlıklı ve dengeli beslenmelerine yönelik bilgilendirme eğitimleri ve etkinlikler yapılacaktır.</p> <p>S5 Öğrencilerin çevre bilincinin artırılmasına yönelik etkinlikler yapılacaktır.</p> <p>S6 Öğrencilere, nezaket ve görgü kuralları konusunda eğitimler verilerek konuya ilişkin etkinlikler düzenlenecektir.</p>
Maliyet Tahmini	Hedefin gerçekleşmesine ilişkin ihtiyaç duyulan toplam tahmini maliyet 20 000 TL'dir.
Tespitler	<ul style="list-style-type: none"> • Öğrencilerin yazma, okuma, dinleme ve konuşma alanlarında dil becerilerinin yetersiz olması, • Öğrencilerimiz okulda düzenlenen sanatsal , sportif ve kültürel faaliyetlere katılmada çok istekli olmaları, • Öğrencilerin az kitap okuması, • Türkçe ders saatinin bir bölümünün okumaya ayrılması sebebiyle müfredatın yetişmesinde güçlük yaşanması
İhtiyaçlar	<ul style="list-style-type: none"> • Eğitimin niteliğinin geliştirilmesine yönelik müftülükler, yerel yönetimler, üniversiteler vd. paydaşlarla iş birliklerinin artırılması

	<ul style="list-style-type: none"> • Kütüphanedeki kitap sayısını arttırmak için kampanya düzenlenmeli. • Veli ve öğretmenlere yönelik olarak öğrencilerin bilimsel, kültürel, sanatsal ve sportif faaliyetlere katılması yönünde farkındalık çalışmaları yürütülmesi. • Düzenlenecek bilimsel, kültürel, sanatsal ve sportif faaliyetlerin sayısının artması.
--	---

AMAÇ-3

Amaç 3	Eğitim ortamlarının fiziki imkânları geliştirilecektir.
Hedef 3.1	Temel eğitimde okulların niteliğini arttıracak uygulama ve çalışmalara yer verilecektir.

Performans Göstergeleri	Hedefe Etkisi*	Başlangıç Değeri**	1. Yıl	2. Yıl	3. yıl	4. Yıl	5. Yıl	İzleme Sıklığı	Rapor Sıklığı
PG 3.1.1. İyileştirilen fiziki mekân sayısı. (derslikler, spor salonu, kütüphaneler, atölyeler vb)	100	4	5	6	7	8	9	6 Ay	1 Yıl
Koordinatör Birim	Okul idaresi,								
İş birliği Yapılacak Birimler	Sınıf rehber öğretmenleri								
Riskler	<ul style="list-style-type: none"> • Bakım-onarım ihtiyacının zamanında giderilememesi • İnşaat maliyetlerinin yüksek olması • Teknolojinin beklenenden daha hızlı gelişmesi 								
Stratejiler	S1. Fiziki mekânların (derslikler, spor salonu, kütüphaneler, atölyeler vb.) iyileştirilmesi için kamuidareleri, belediyeler ve işverenlerle iş birlikleri yapılacaktır. S.2. Fiziki mekanların iyileştirmeleri için ödenek talebinde bulunmak.								
Maliyet Tahmini	Hedefin gerçekleşmesine ilişkin ihtiyaç duyulan toplam tahmini maliyete 175 000 TL'dir.								
Tespitler	Teknolojik altyapı ve donanım açısından bölgesel farklılıklar Eğitim ortamlarında teknolojik olanaklardan daha fazla yararlanma imkânı								

İhtiyaçlar	Eğitim ortamlarının temizlik ve düzen standartlarının iyileştirilmesi Çatının aktarımının sağlanması Okuldaki İnternet bağlantı probleminin çözülmesi Okuldaki bilgisayar sayısının artırılması
-------------------	--

AMAÇ-4

Amaç 4	Temel eğitimde öğrencilerin kaliteli eğitime erişimleri fırsat eşitliği temelinde artırılarak bilişsel, duyuşsal ve fiziksel olarak çok yönlü gelişimleri sağlanacak ve temel hayat becerilerini edinmiş öğrenciler yetiştirilecektir.
Hedef 4.1	Öğrencilerin bilimsel, kültürel, sanatsal, sportif ve toplum hizmeti alanlarında ders dışı etkinliklere katılım oranı artırılacaktır.

Performans Göstergeleri	Hedefe Etkisi*	Başlangıç Değeri**	1. Yıl	2. Yıl	3. yıl	4. Yıl	5. Yıl	İzleme Sıklığı	Rapor Sıklığı
PG4.1.1 Okulda bir eğitim ve öğretim döneminde bilimsel, kültürel, sanatsal ve sportif alanlarda en az bir faaliyete katılan öğrenci oranı (%)	25	%38	%40	%45	%50	%55	%60	6 Ay	1 Yıl
PG4.1.2 Bir eğitim ve öğretim yılında en az iki sosyal sorumluluk ve toplum hizmeti çalışmalarına katılan öğrenci oranı (%)	20	%15	%20	%25	%30	%35	%40	6 Ay	1 Yıl
PG4.1.3 Bir eğitim ve öğretim yılında yerel, ulusal ve uluslararası proje, yarışma vb. etkinliklere katılan öğrenci oranı	20	%36,11	%40	%45	%50	%55	%60	6 Ay	1 Yıl

(%)									
PG4.1.4 Okulda bir eğitim ve öğretim yılında geleneksel çocuk oyunları alt başlığında en az bir faaliyete katılan öğrenci oranı (%)	20	%20	%30	%40	%50	%60	%70	6 Ay	1 Yıl
PG4.1.5 Okulda bir eğitim ve öğretim yılında geleneksel çocuk oyunlarına yönelik olarak düzenlenen alan/mekan sayısı.	15	1	2	2	3	3	3	6 Ay	1 Yıl
Koordinatör Birim	Okul idaresi, Sınıf Rehber Öğretmenleri								
İş birliği Yapılacak Birimler	Zümre Başkanları								
Riskler	<ul style="list-style-type: none"> Okul dışı sosyal etkinliklere öğrenci katılımında güvenlik riskinin var olması Mali ihtiyaçların teminindeki kaynak yetersizliği Dezavantajlı bölgelerde sosyal etkinliklerin uygulanmasına yönelik zorluklar 								
Stratejiler	<p>S1 Her bir öğrencinin bir kulüp faaliyetinde aktif olarak yer alması sağlanarak kulüp faaliyetlerinin etkinliği artırılacaktır.</p> <p>S2 Öğrencilerin seviyelerine uygun olarak toplumsal sorunların çözümüne katkı sağlamak ve farkındalık oluşturmak amacıyla afet ve acil durum, çevre, eğitim, spor, kültür ve turizm, sağlık ve sosyal hizmetler alanlarında toplum hizmeti faaliyetlerine katılımları artırılacaktır.</p> <p>S3 Okul bünyesinde yarışmalar düzenlenecektir.</p> <p>S4 Diğer kurum ve kuruluşlarla iş birliği içerisinde yürütülen bilimsel, sosyal, kültürel, sanatsal ve sportif alanlardaki faaliyetler artırılacaktır.</p> <p>S5 Okul bahçeleri çocukların geleneksel oyunlarla vakit geçirmelerini sağlayacak ve gelişimlerini destekleyecek şekilde etkin olarak kullanılacaktır.</p> <p>S6 Okul bünyesinde etkinlikler düzenlenecektir.</p> <p>S7 Öğrencilerin yerel, ulusal ve uluslararası proje ve yarışmalara katılmaları teşvik edilecektir.</p> <p>S8 E-okul sisteminde bulunan sosyal etkinlik modülünde gerçekleştirilen etkinlikler işlenecektir.</p> <p>S9 Okul bahçeleri geleneksel çocuk oyunlarına yönelik düzenlenecektir.</p> <p>S10 Öğrenci seviyesi ve öğretim programı kazanımlarına uygun olarak geleneksel çocuk oyunları ders içi</p>								

	etkinliklerde kullanılacaktır. S11 Eğitim- öğretim yılı içerisinde okullarda geleneksel çocuk oyunları şenliği yapılacaktır.
Maliyet Tahmini	Hedefin gerçekleşmesine ilişkin ihtiyaç duyulan toplam tahmini maliyet 12500 TL'dir.
Tespitler	<ul style="list-style-type: none">• Öğrencilerin öğrenme etkinliklerini destekleyecek, yenilikçi ve yaratıcı düşünme becerilerini geliştirecek fırsatların yetersiz olması• Ailelerin akademik kaygı sebebiyle öğrencileri sosyal ve kültürel etkinliklere daha az göndermeleri• Okulların, çevrelerinde bulunan ve öğrencilerin gelişimlerine katkı sunabilecek kurum ve kuruluşlarla yeterince etkileşim içinde olmaması• Merkeze uzaklık sebebiyle sosyal faaliyet ve etkinliklere katılmada yaşanan güçlüklerin olması
İhtiyaçlar	<ul style="list-style-type: none">• İlgili kurum ve kuruluşlarla iş birliğinin artırılması• Öğrencilerin sosyal, sportif, kültürel açıdan fırsat eşitliği temelinde desteklenme ihtiyacı• Öğrencileri sosyal, sportif, kültürel faaliyetlere yönlendirecek teşvik mekanizmalarının güçlendirilmesi• Okul bahçelerinde ve diğer eğitim ortamlarında geleneksel oyun alanı ihtiyacı

4-3 Maliyetlendirme

Okulumuzun 2024-2028 Stratejik Plan çalışmaları kapsamında Maliyetlendirme çalışmaları yapılmıştır. Bu çalışmalar Müdürlüğümüzün sahip olduğu mali kaynakların amaç, hedef ve stratejilerin gerçekleştirilmesinde etkin ve gerçekçi bir şekilde kullanılmasını hedeflemektedir. Stratejik Planın başarısında plan-bütçe bağlantısı büyük önem taşımaktadır.

Müdürlüğümüz Stratejik Plan Maliyetlendirme çalışmaları şu şekilde yapılmıştır:

- ❖ Hedeflere ilişkin stratejiler durum analizi çalışmaları sonuçlarından hareketle birimlerin katılımlarıyla tespit edilmiştir,
- ❖ Stratejilere ilişkin maliyetlerin bütçe dağılımları yapılmadan önce genel yönetim giderleri ayrılmıştır,
- ❖ Müdürlüğümüze Bakanlık bütçesinden ayrılan pay ve diğer gelirler hesaplanmıştır,
- ❖ Stratejilere ilişkin tahmini maliyetler belirlenmiştir,

- ❖ Strateji maliyetlerinden hareketle hedef maliyetleri belirlenmiştir,
- ❖ Hedef maliyetlerinden yola çıkılarak amaç maliyetleri belirlenmiş ve amaç maliyetlerinden de Stratejik Plan maliyeti belirlenmiştir.

		2024	2025	2026	2027	2028	Toplam Maliyet
Amaç 1	Hedef 1.1	2000 TL	2500 TL	3000 TL	3500 TL	4000 TL	15000 TL
Amaç 2	Hedef 2.1	3000 TL	3500 TL	4000 TL	4500 TL	5000 TL	20000 TL
Amaç 3	Hedef 3.1	25000 TL	30000 TL	35000 TL	40000 TL	45000 TL	175000 TL
Amaç 4	Hedef 4.1	4000 TL	4500 TL	5000 TL	5500 TL	6000 TL	25000 TL
TOPLAM	4	34000TL	40500TL	47000TL	53500TL	60000TL	235000TL

BÖLÜM-5 İZLEME VE DEĞERLENDİRME

2024-2028 Stratejik Planı İzleme ve Değerlendirme Modeli

Stratejik Planlarda yer alan Amaç ve Hedeflere ulaşma durumlarının tespiti ve bu yolla Stratejik Planlardaki Amaç ve Hedeflerin gerçekleştirilebilmesi için gerekli tedbirlerin alınması İzleme ve Değerlendirme ile mümkün olmaktadır. İzleme; Stratejik Plan uygulamasının sistematik olarak takip edilmesi ve raporlanmasıdır. Değerlendirme ise; uygulama sonuçlarının Amaç ve Hedeflere kıyasla ölçülmesi ve söz konusu Amaç ve Hedeflerin tutarlılık ve uygunluğunun analizidir.

Okulumuz 2024-2028 Stratejik Planı'nın İzleme ve Değerlendirme uygulamaları, MEB 2024-2028 Stratejik Planı İzleme ve Değerlendirme Modeli çerçevesinde yürütülecektir. İzleme ve değerlendirme sürecine yön verecek temel ilkeleri; "Katılımcılık, Saydamlık, Hesap verebilirlik, Bilimsellik, Tutarlılık ve Nesnellik" olarak ifade edilebilir.

İdarelerin kurumsal yapılarının kendine has farklılıkları, izleme ve değerlendirme süreçlerinin de farklılaşmasını beraberinde getirmektedir. Eğitim idarelerinin ana unsurunun, girdi ve çıktılarının insan oluşu, ürünlerinin değerinin kısa vadede belirlenememesine ve insan unsurundan kaynaklı değişkenliğin ve belirsizliğin fazla olmasına yol açmaktadır. Bu durumda sadece nicel yöntemlerle yürütülecek izleme ve değerlendirmelerin eğitsel olgu ve durumları açıklamada yetersiz kalabilmesi söz konusudur. Nicel yöntemlerin yanında veya onlara alternatif olarak nitel yöntemlerin de uygulanmasının daha zengin ve geniş bir bakış açısı sunabileceği belirtilebilir.

Okulumuz 2024-2028 Stratejik Planı İzleme ve Değerlendirme Modeli'nin çerçevesini;

- ❖ Performans göstergeleri ve stratejiler bazında gerçekleşme durumlarının belirlenmesi,
- ❖ Performans göstergelerinin gerçekleşme durumlarının hedeflerle kıyaslanması,

- ❖ Stratejiler kapsamında yürütülen faaliyetlerin Müdürlük faaliyet alanlarına dağılımının belirlenmesi,
- ❖ Sonuçların raporlanması ve paydaşlarla paylaşımı,
- ❖ Hedeflerden sapmaların nedenlerinin araştırılması,
- ❖ Alternatiflerin ve çözüm önerilerinin geliştirilmesi süreçleri oluşturmaktadır.

İzleme ve Değerlendirme Sürecinin İşleyişi



Şekil-4 İzleme ve Değerlendirme Süreci

İzleme ve değerlendirme sürecinin işleyişi ana hatları ile yukarıdaki şekilde özetlenmiştir.

Okulumuz Stratejik Planı izleme ve deęerlendirme alıřmalarında 5 yıllık Stratejik Planın izlenmesi ve 1 yıllık geliřim planının izlenmesi olarak ikili bir ayrıma gidilecektir.

Stratejik planın izlenmesinde 6 aylık donemlerde izleme yapılacak denetim birimleri, il ve ile milli eęitim mudurluęu ve Bakanlık denetim ve kontrollerine hazır halde tutulacaktır.

Yıllık planın uygulanmasında yurutme ekipleri ve eylem sorumlularıyla aylık ilerleme toplantıları yapılacaktır. Toplantıda bir oncelki ayda yapılanlar ve bir sonraki ayda yapılacaklar goruřulup karara baęlanacaktır.